

Manuale Utente
Software di pianificazione 2D Anca:
Serf Digital Solutions

SOMMARIO

1	Informazioni sul copyright	3
2	Generalità	4
3	Informazioni	4
4	Pianificazione “Avanzata”	9
4.1	Strumenti di disegno.....	9
4.2	Impianti	12
5	Pianificazione “Libera”	15
6	Opzioni varie	18
7	Contatti	19
8	Appendici	20

1 Informazioni sul copyright

Il presente documento e quanto in esso descritto sono protetti dalla legge francese dell'11 marzo 1957 sulla proprietà letteraria e artistica, modificata dalla legge del 3 luglio 1985, nonché dalle leggi sul copyright e dalle convenzioni internazionali.

Nessuna parte di questo manuale, inclusi i prodotti e i software ivi descritti, può essere riprodotta, trascritta, memorizzata in un sistema di database, o tradotta in qualsiasi lingua, in qualsiasi forma o con qualsiasi mezzo, ad eccezione della documentazione conservata dall'acquirente a scopo di backup, senza l'autorizzazione scritta di ONEORTHO MEDICAL. Chiunque non si attenga a queste disposizioni sarà imputabile di contraffazione e passibile delle sanzioni penali previste per legge.

ONEORTHO MEDICAL fornisce il presente manuale nello stato in cui si trova, senza garanzie di alcun tipo, esplicite o implicite, o per condizioni di commerciabilità o di idoneità ad uno scopo particolare. ONEORTHO MEDICAL, i suoi direttori, funzionari, dipendenti e agenti, non saranno responsabili in nessun caso di qualsiasi danno indiretto, speciale, accidentale o consequenziale, anche se ONEORTHO MEDICAL è stata informata della possibilità di tali danni derivanti da eventuali difetti o errori contenuti nel presente manuale o prodotto.

I nomi dei prodotti e delle società che appaiono in questo manuale possono essere o meno marchi registrati o protetti da copyright delle rispettive società e sono utilizzati a solo scopo di identificazione o spiegazione e ad esclusivo beneficio dei proprietari, senza alcun intento di violazione.

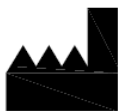
Le specifiche e le informazioni contenute in questo manuale sono fornite a solo scopo informativo, sono soggette a modifiche senza preavviso e non devono essere interpretate come un impegno da parte di OneOrtho Medical. OneOrtho Medical non è responsabile in nessun caso di eventuali errori o imprecisioni presenti in questo manuale, inclusi i prodotti ed il software ivi descritti.



Il software è un sistema di supporto alla decisione disegnato per i professionisti con un'adeguata formazione medica. Non deve essere utilizzato in alcun modo come unica base per prendere decisioni cliniche per la diagnosi, la cura o la presa in carico del paziente. La plausibilità delle informazioni ottenute tramite il software deve essere sistematicamente verificata dal punto di vista clinico prima della loro utilizzazione per il trattamento dei pazienti. Qualsiasi applicazione delle informazioni mediche del programma che non si adatti al progetto originale o all'uso previsto del programma è sconsigliata e sarà considerata come un uso abusivo del software.

Un elenco di bug noti è disponibile al seguente link:

<https://github.com/oneorthomedical/DigitalPlannerHipSerf/issues>



ONEORTHO Medical
Parc INOPOLIS, 206 Route de vourles
69230 Saint Genis Laval
Francia
contact@oneortho-medical.com



Il presente dispositivo è conforme ai requisiti della direttiva 93/42/CEE relativa ai dispositivi medici.
Anno di ottenimento della marcatura CE: 2017

© 2017 OneOrtho Medical. Tutti i diritti riservati.

2 Generalità

L'accesso al software avviene tramite la piattaforma di gestione SERF DIGITAL SOLUTIONS, al seguente url: <http://platform.serf-digital-solutions.com/login>

Nel presente manuale è presentata la versione 1.4

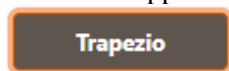
Specifiche di installazione:

- Il sito è completamente reattivo, ovvero si adatta alle dimensioni del monitor.
- L'utente deve disporre dei seguenti sistemi:
 - Browser: Firefox, Chrome, Safari (versioni aggiornate proposte dall'editore).

Informazioni generali:

- La selezione di una funzione fa apparire un bordo arancione attorno al pulsante su sfondo

grigio come questo:

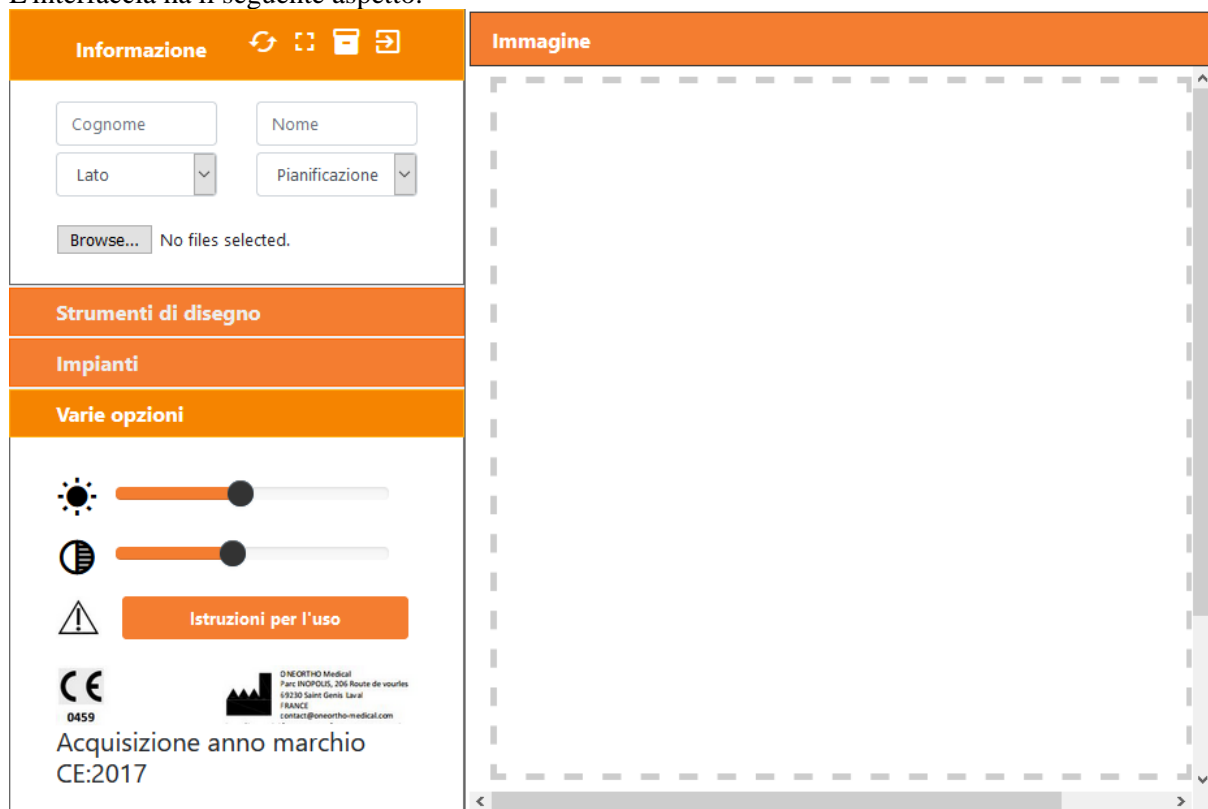



- I pulsanti “Indietro”  annullano tutte le operazioni fatte nella scheda interessata.


3 Informazioni


Per accedere alla pianificazione 2D dalla piattaforma SERF, cliccare sul modulo “Pianificatore 2D” del pannello strumenti.


L'interfaccia ha il seguente aspetto:



Il pulsante  ricarica la pagina cancellando i campi del modulo.

Il pulsante  permette di passare il pianificatore alla modalità a schermo intero.

Il pulsante  permette di andare direttamente alla pagina dell'archivio di pianificazione.

Il pulsante  permette di uscire dal pianificatore e tornare alla pagina iniziale della piattaforma.

Il primo passo consiste nell'inserire i dati del paziente. L'utente deve inserire il nome e il cognome

cliccando su e





L'utente può quindi scegliere il lato del paziente da programmare cliccando su e selezionando Destra o Sinistra.

L'utente può poi scegliere la pianificazione “**avanzata**” o “**libera**” cliccando poi su

e poi su “**avanzata**” o “**libera**” : (maggiori dettagli al paragrafo 4 Pianificazione Avanzata o § 5 Pianificazione Libera).

L'utente clicca quindi su . Si apre una finestra di navigazione dove è possibile scegliere le immagini radiologiche in formato jpg; cliccare su Ok. L'immagine viene visualizzata di nuovo.

Viene visualizzata la scheda Informazioni:

Informazione    



Cognome

Nome

Lato

Pianificazione


2dplaningserf.jpg

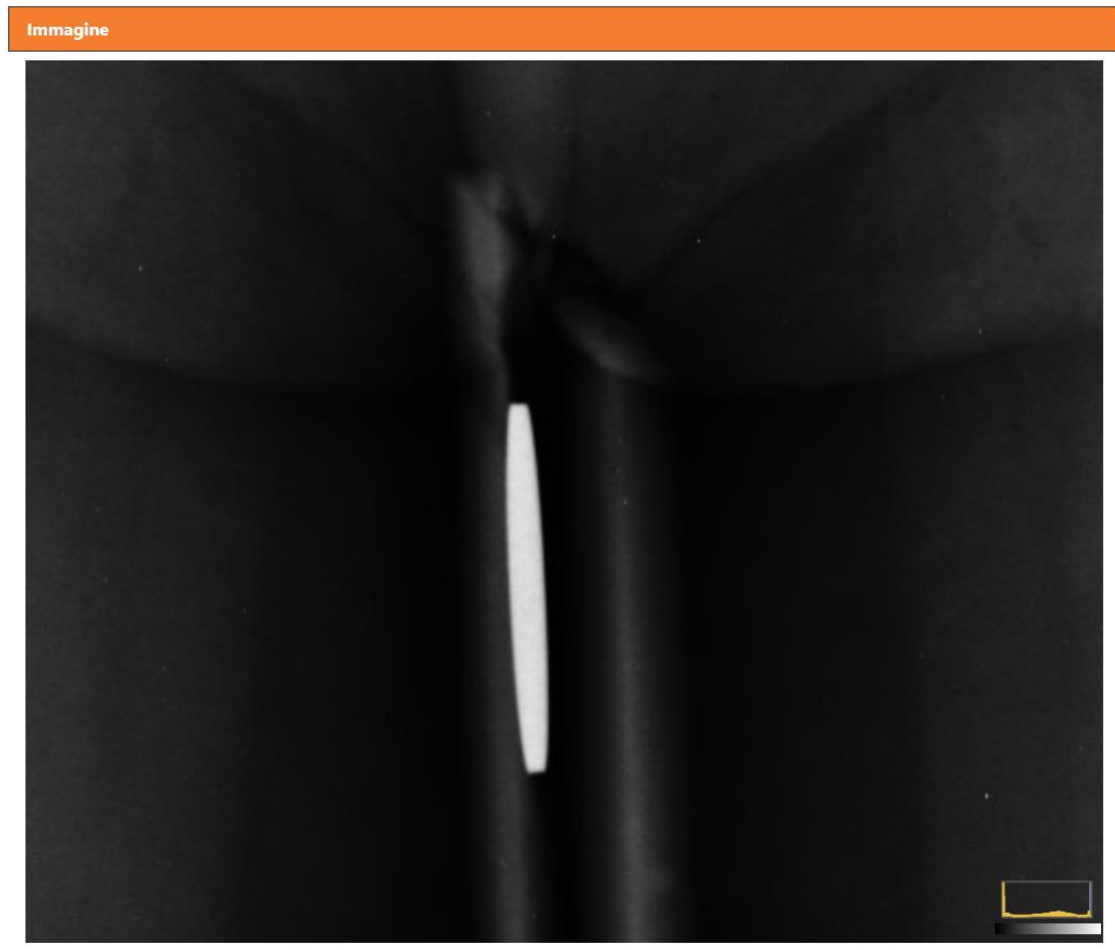
 

Questa immagine ha solo un lato dell'anca

SI - NO



L'utente può premere  e con la rotella del mouse può zoomare l'immagine ed in particolare la sfera che verrà poi utilizzata per calibrare la sua immagine.



Calibrare

L'utente deve poi calibrare l'immagine cliccando su **Calibrare**.
Appare una finestra; l'utente inserisce nella finestra la dimensione della sfera in mm e clicca su Ok.

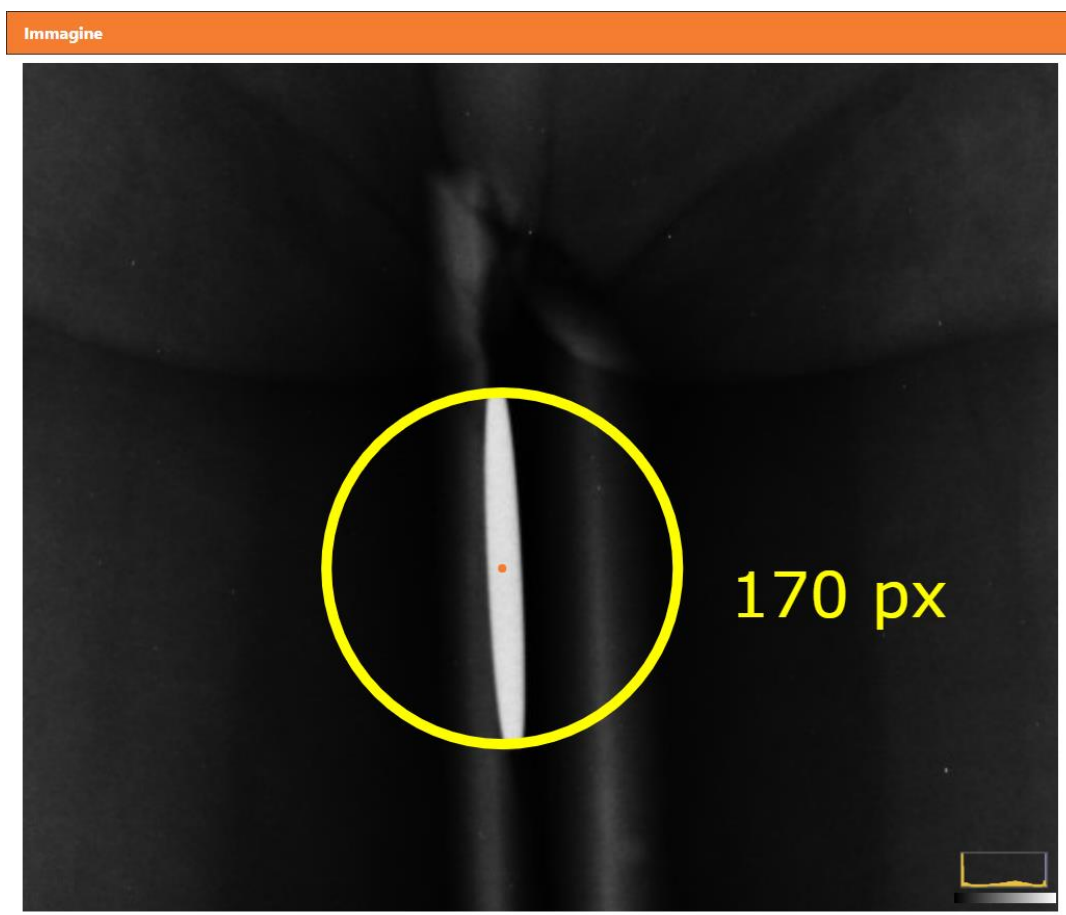
Calibrazione

Inserisci la dimensione della palla in mm, quindi disegna un cerchio attorno alla palla

Cancel **OK**

L'utente disegna poi con il mouse un cerchio intorno alla sfera per calibrare l'immagine. Si deve partire dal centro della sfera e tenere premuto il pulsante del mouse per ingrandire il cerchio fino a quando non corrisponde alla sfera.

Attenzione: i contorni del cerchio devono essere all'interno del contorno della sfera o del riferimento di dimensione noto. **Il cerchio deve essere disegnato correttamente trascinando il mouse da sinistra a destra per ottenere valori positivi.**




Selezionando il punto grigio sul bordo del cerchio si modifica il raggio del cerchio e selezionando il punto grigio al centro si sposta l'intero cerchio.

L'utente deve quindi indicare se la radiografia mostra una o due anche cliccando su:

Questa immagine ha solo un lato dell'anca

SÌ NO

L'utente clicca su “Conferma”  per confermare e continuare la pianificazione.

4 Pianificazione “Avanzata”

Questa sezione descrive l'uso della pianificazione 2D dopo aver disegnato degli elementi geometrici importanti come l'asse centro-midollare del femore e il centro del cotile. Questi elementi verranno poi utilizzati per posizionare automaticamente gli impianti.


Attenzione: L'asta A2 "guidata da calcar" non può essere pianificata in questa modalità di pianificazione.

4.1 Strumenti di disegno

La scheda “**Strumenti di disegno**” si apre automaticamente se l'utente ha scelto la “**Pianificazione Avanzata**”.

In questa scheda l'utente può scegliere diversi strumenti di disegno:

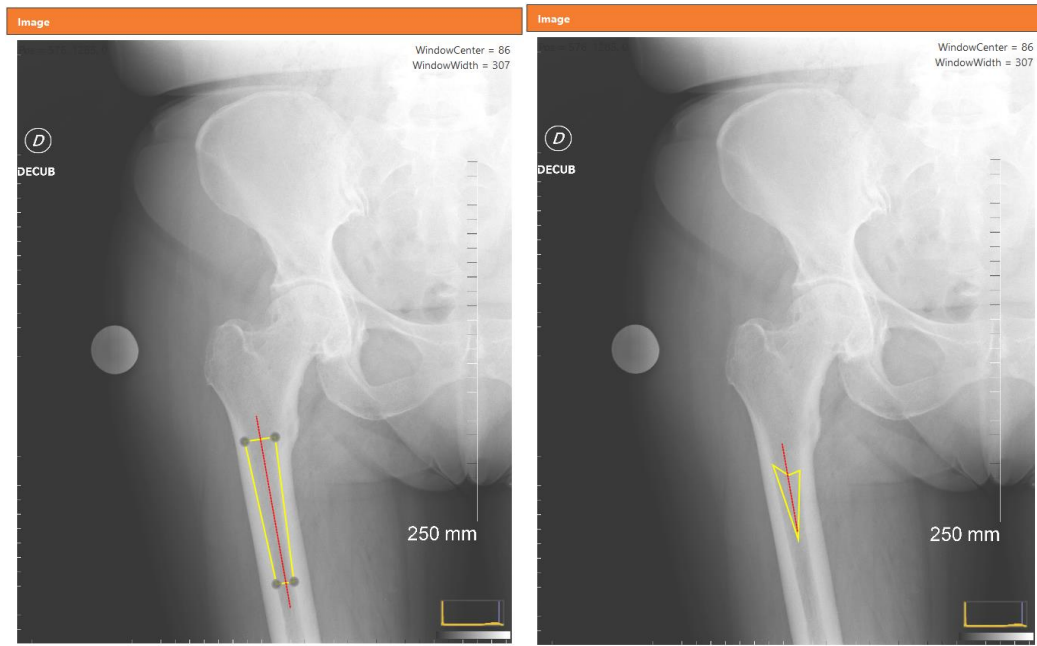


- Lo strumento  permette all'utente di disegnare un trapezio nel femore con il mouse, dove le basi del trapezio rappresentano due livelli di sezione dello stelo femorale.

I punti medi delle basi definiscono automaticamente l'asse anatomico del femore.

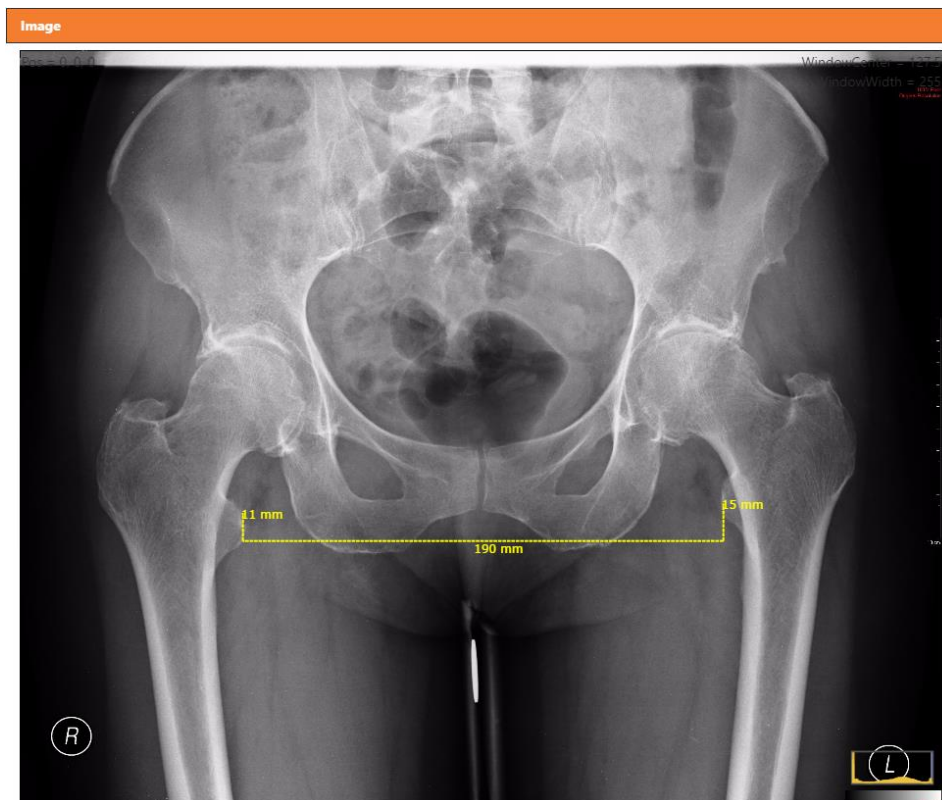
Per creare il trapezio sul lato selezionato nell'inserto “Informazioni”, è necessario fermare il mouse ad ogni angolo del trapezio (circa 1 secondo) e ricominciare al punto successivo sempre tenendo premuto il pulsante del mouse.

L'utente può cliccare sui punti grigi per regolare i bordi del trapezio o al centro per spostare il tutto.



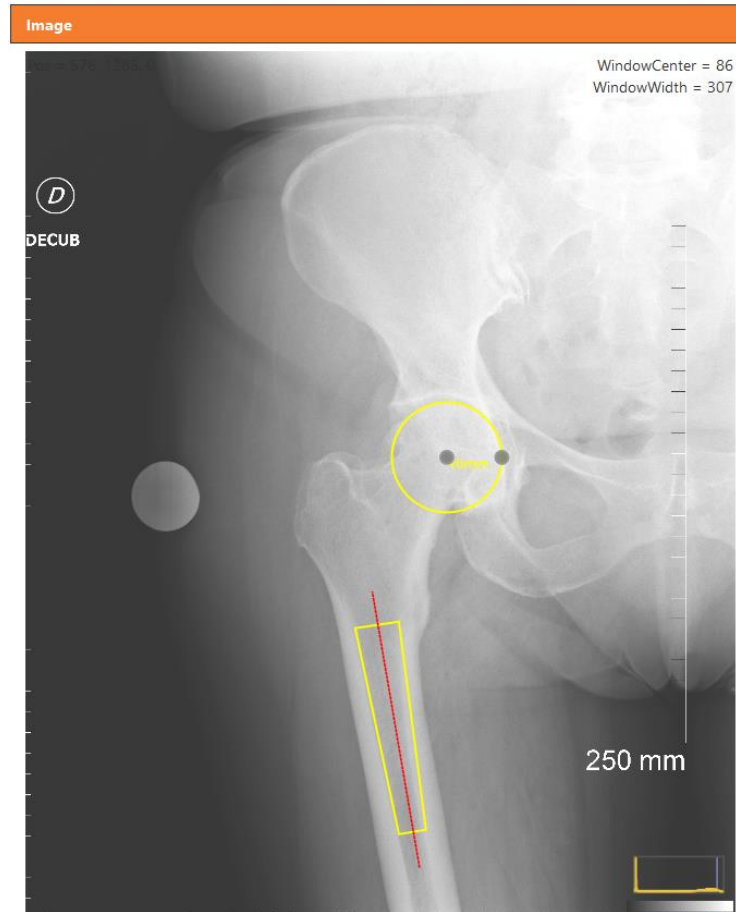
Piccolo trocantere

- Lo strumento **Piccolo trocantere** consente all'utente di misurare la dismetria tra le due anche del paziente. Ad esempio, la differenza di altezza del piccolo trocantere tra il lato destro e quello sinistro. Questo strumento verrà utilizzato se entrambe le anche sono presenti sull'immagine caricata.






Cerchio


- Lo strumento **Cerchio** permette all'utente di disegnare un cerchio dal centro del cotile. Selezionando il punto grigio sul bordo del cerchio si modifica il raggio del cerchio e selezionando il punto grigio al centro si sposta l'intero cerchio.




Per tutte queste funzioni, dopo l'uso, appare l'icona  che permette all'utente di eliminare la traccia effettuata con la funzione a fronte.

Inoltre, per ottenere aiuto in qualsiasi momento durante il processo di pianificazione, l'utente può cliccare su  per visualizzare un'illustrazione di cosa fare con lo strumento corrispondente.

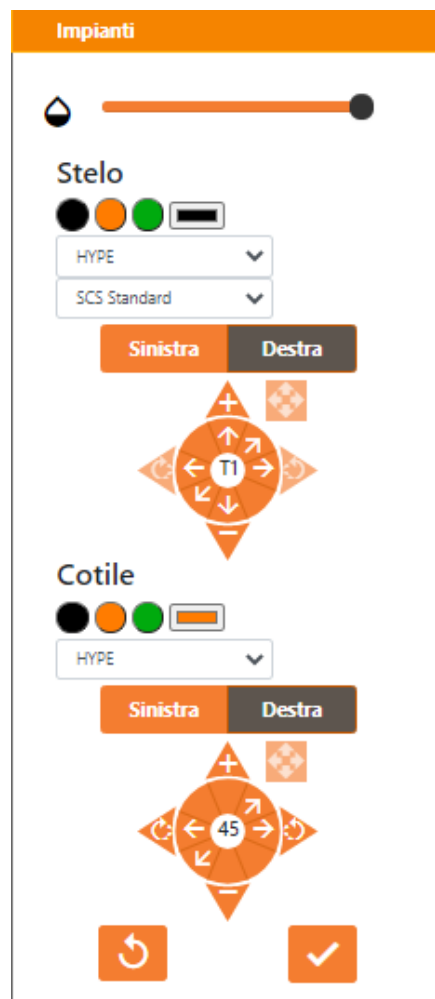
L'utente può quindi cliccare su  per continuare o su  se vuole tornare alla scheda **“Informazioni”** per modificare le informazioni.

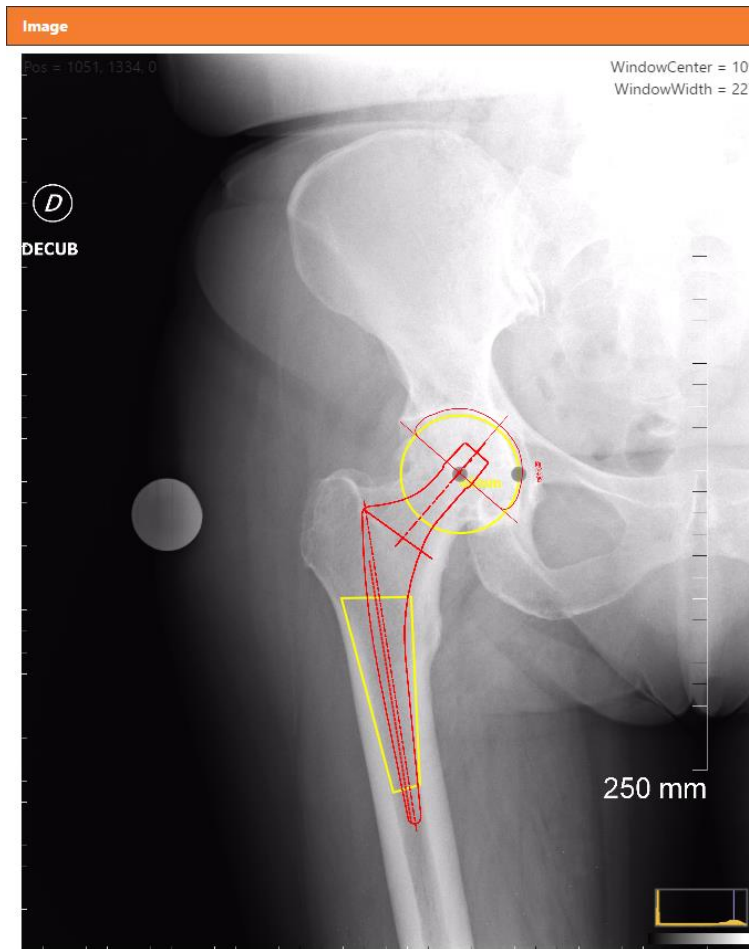
Attenzione: l'uso del pulsante  annulla tutto ciò che è stato appena fatto con la scheda **“Strumenti di disegno”**.

4.2 Impianti

Cliccando su  si apre automaticamente la scheda **“Impianti”**. L'utente può scegliere il tipo di stelo che desidera pianificare scorrendo i menu sotto la sezione **“Stelo”**, poi il tipo di cotile seguendo la stessa procedura con i menu a tendina della sezione **“Cotile”**.

Gli impianti e i calchi dello stelo, così come del cotile, appaiono sull'immagine.








L'utente può modificare:

- Modificare l'opacità degli strumenti di disegno da 0 a 100% utilizzando questo cursore









- Il colore dello stelo tramite i pulsanti  sotto il titolo "Stelo", i primi tre pulsanti servono rispettivamente per colorare rapidamente lo stelo selezionato di nero, arancione o verde, e il 4° pulsante utilizzato per aprire un selettore di colori per scegliere un colore preciso della scelta dell'utente.

- La dimensione dello stelo cliccando su  e .

- Può spostare lo stelo lungo l'asse anatomico definito dal trapezio cliccando sulle frecce diagonali.

- Può usare le frecce di direzione (in alto, in basso, a sinistra, a destra) per spostare lo stelo in orizzontale o in verticale.





- Il colore dello cotile tramite i pulsanti  sotto il titolo "Cotile", i primi tre pulsanti servono rispettivamente per colorare rapidamente lo cotile selezionato di nero, arancione o verde, e il 4° pulsante utilizzato per aprire un selettore di colori per scegliere un colore preciso della scelta dell'utente.
- La dimensione del cotile cliccando su  e .
- Può spostare il cotile lungo l'asse anatomico cliccando sulle frecce diagonali.
- Può usare le frecce di direzione per spostare il cotile in orizzontale. .
- Può rovesciare il cotile cliccando su  o .


Sulla radiografia vengono fornite e visualizzate due informazioni aggiuntive: il dismetria e l'altezza.



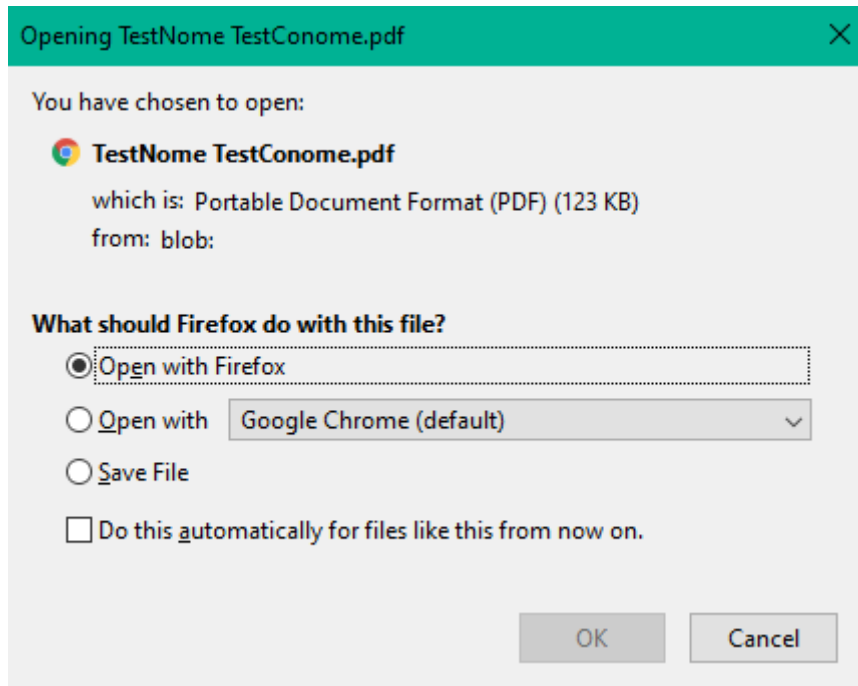
Il dismetria indica la distanza orizzontale tra il centro della testa a zero sullo stelo e il centro del cotile. L'altezza indica la distanza verticale tra il centro della testa a zero sullo stelo e il centro del cotile.

Per continuare, l'utente può cliccare su  o, se vuole tornare al passo precedente, può cliccare su .

Attenzione: l'uso del pulsante  annulla tutto ciò che è stato appena fatto nella scheda "impianto".

Cliccando su  si apre una finestra per salvare il file appena creato dall'utente in formato PDF, con le informazioni del paziente, l'immagine originale e la pianificazione appena fatta.

Attenzione: questa azione può anche far aprire il PDF in una scheda del browser. Sarà quindi necessario salvare il file.







5 Pianificazione “Libera”












Scegliendo la pianificazione “**Libera**” l'utente accede direttamente alla scheda “**Impianti**”. L'utente può scegliere il tipo di stelo che desidera pianificare scorrendo i menu sotto la sezione “**Stelo**”, poi il tipo di cotile seguendo la stessa procedura con i menu a tendina della sezione “**Cotile**”.



Vengono quindi visualizzate delle opzioni:




L'utente può:

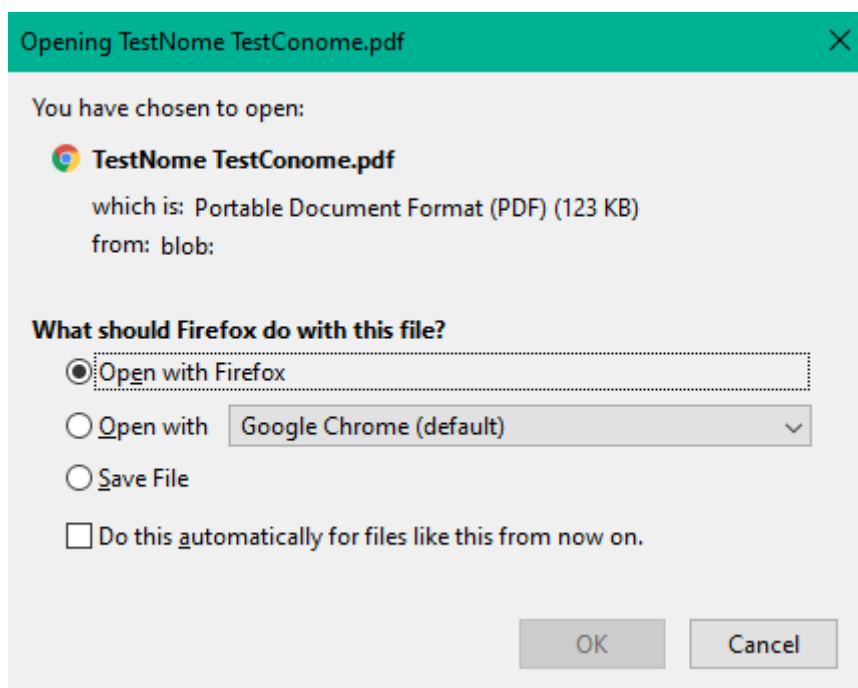
- Il colore dello stelo tramite i pulsanti  sotto il titolo "Stelo", i primi tre pulsanti servono rispettivamente per colorare rapidamente lo stelo selezionato di nero, arancione o verde, e il 4° pulsante utilizzato per aprire un selettore di colori per scegliere un colore preciso della scelta dell'utente.
- Modificare la dimensione dello stelo premendo  e .
- Spostare lo stelo sull'immagine .

- Ruotare lo stelo premendo  e .
- Il colore dello cotile tramite i pulsanti     sotto il titolo "Cotile", i primi tre pulsanti servono rispettivamente per colorare rapidamente lo cotile selezionato di nero, arancione o verde, e il 4° pulsante utilizzato per aprire un selettore di colori per scegliere un colore preciso della scelta dell'utente.
- Modificare la dimensione del cotile premendo  e .
- Spostare il cotile sull'immagine .
- Ruotare il cotile premendo  e .

Per continuare, l'utente può cliccare su , o, se vuole tornare al passo precedente, può cliccare su .

Attenzione: l'uso del pulsante "indietro"  annulla tutto ciò che è stato appena fatto.

Facendo clic su  si aprono due finestre. Uno per salvare in formato PDF il file che l'utente ha appena creato, con le informazioni sul paziente, l'immagine originale e il programma appena creato:



E l'altro per suggerire l'archiviazione dell'intervento:

Archiviare?

La pianificazione verrà salvata e sarà disponibile nel modulo
Archivio

NO

SI

6 Opzioni varie



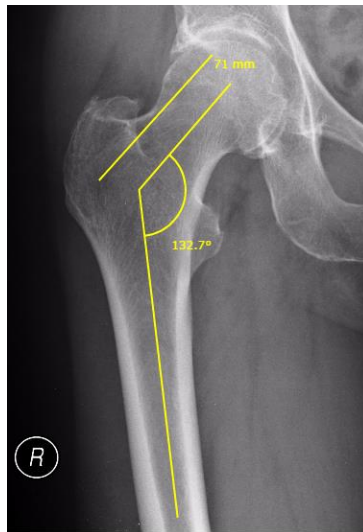
The screenshot shows a panel titled "Varie opzioni" with several controls:

- Two sliders for adjusting image contrast and brightness, each with a sun icon and a half-circle icon.
- Two orange buttons labeled "Angolo" and "Righello", each with a red question mark icon.
- An orange button labeled "Istruzioni per l'uso" with a warning triangle icon.
- CE and 0459 certification marks.
- ONEORTHO Medical contact information: Parc INOPOULS, 206 Route de vouvres, 69230 Saint Genis Laval, FRANCE, contact@oneortho-medical.com.
- Text: "Acquisizione anno marchio CE:2017".

In "Opzioni varie" l'utente può in un primo momento cambiare il colore del suo sfondo.

Può anche giocare sul contrasto dell'immagine e sulla sua luminosità. Questi due strumenti sono utili per apprezzare la dimensione della testa del femore e quindi per guadagnare in precisione sul tracciato del cerchio corrispondente.

L'utente può anche utilizzare lo strumento “**Angolo**” per calcolare un angolo e lo strumento “**Righello**” per misurare una linea retta. Questi strumenti appaiono solo quando la fase “**Impianti**” è stata completata.



Istruzioni per l'uso

Premendo il tasto presente manuale.

l'utente potrà accedere alla versione online del

7 Contatti

Telefono:
+33 (0)4 72 05 60 10

Fax:
+33 (0)4 72 02 19 18

E-mail: infos@oneortho-medical.com



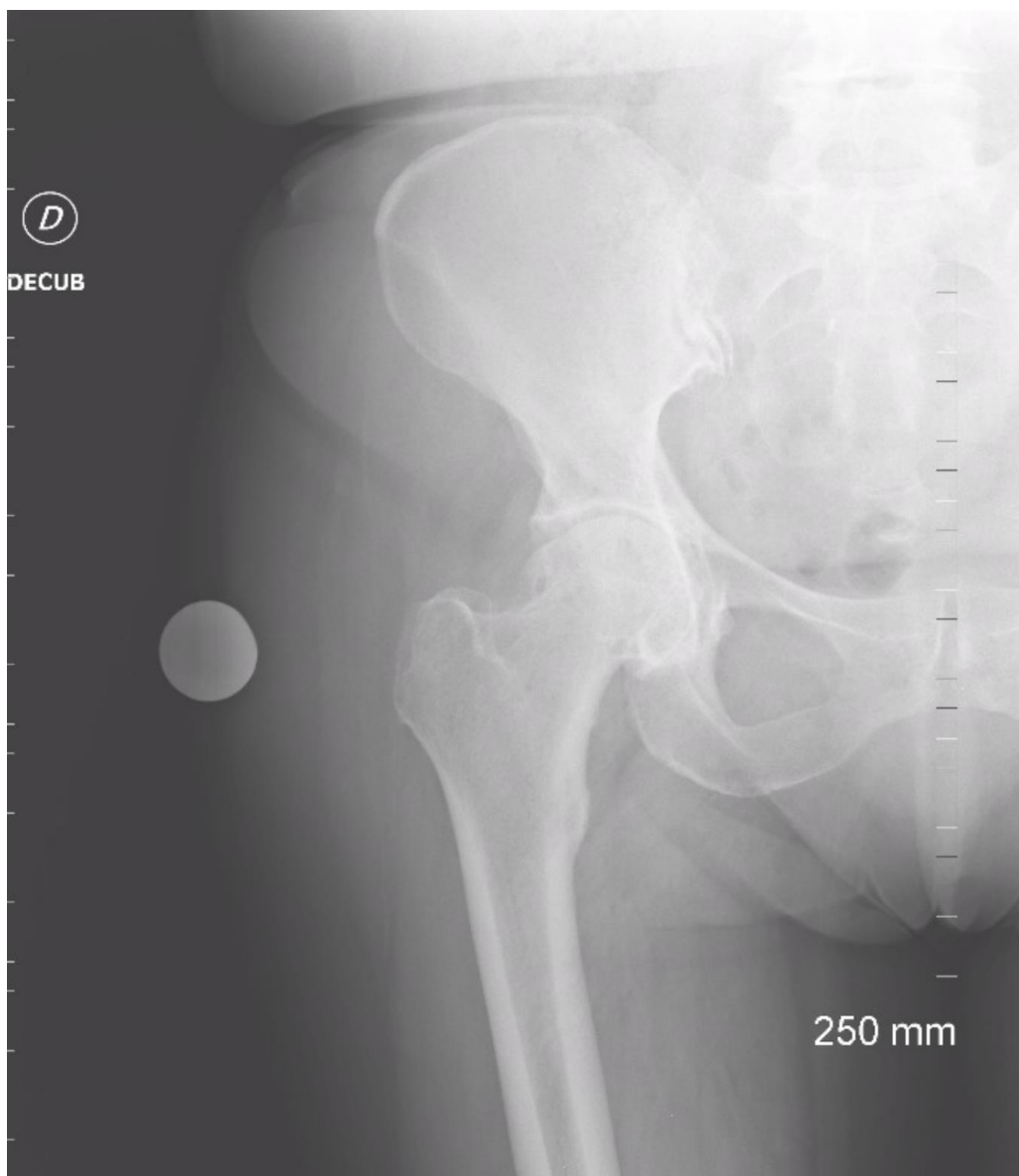
Pianificazione di intervento all'anca del paziente:

Cognome: esempio

Nome: esempio

Il coefficiente di ridimensionamento degli impianti è: 0.1419753086419753

Immagine originale:



Pianificazione:

Stelo usato per questa pianificazione: HypeT2
Cotile utilizzato per questa pianificazione: Cup49
Dismetria = 4.969 mm
Altezza = 1.095 mm

